

Projekt Tworzenie Sieci Najciekawszych Wsi w Polsce

Raport oceny wsi OSTASZÓW
w gminie PRZEMKÓW,
województwo DOLNOŚLĄSKIE
Ocena pozytywna – 46,5 punktów
z dnia: 4.05.2015



Eksperti:

dr hab. inż. Sylwia STASZEWSKA

mgr inż. arch. Piotr STASZEWSKI



OS_FOTO OSTASZÓW

Lokalizacja i podstawowe dane



Liczba mieszkańców: 283 (źródło: UG Przemków)

Wysokość n.p.m.: 140 m n.p.m

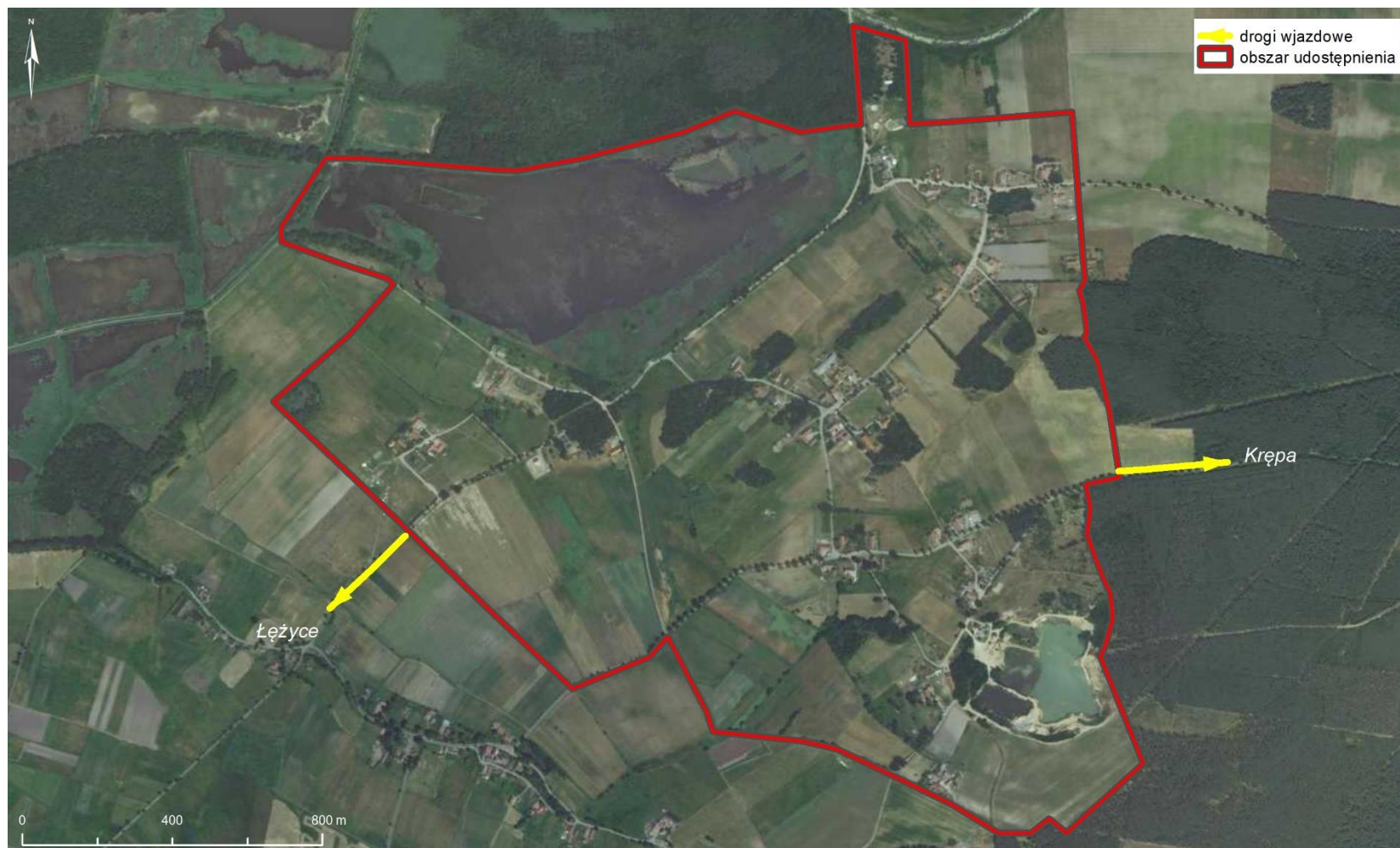
Kraina fizjograficzna: Równina Szprotawska (317.75)

Znany fakt: wieś powstała jako przejaw polityki państwa niemieckiego zmierzającego do zagospodarowania kolejnych terenów. Historyczna nazwa to Hierlshagen, zasiedlili ją rolnicy pochodzący m.in. ze Śląska, Turyngii, Hesji, Westwalii.

Strona www: brak



Plan/widok ogólny, obszar udostępnienia



Typ morfogenetyczny: wielodrożnica jako połączenie kilku odrębnych kolonii (wiedza eksperta)

Wiek lokacji: przed II wojną światową w latach 1933-1937

Wymiary: 2700 m x 2030 m

Powierzchnia obszaru udostępnienia: 307,8 ha



Powód pobytu

oficjalne hasło wsi (zdefiniowane przez mieszkańców) brzmi: MALOWNICZY OSTASZÓW

„Malowniczy Ostaszów, przycupnięty wśród pagórków u wrót Stawów Przemkowskich zaprasza do przygody”



OS_PP1 Tablica informacyjna przy świetlicy wiejskiej (na początku trasy udostępniającej walory wsi)



Trafność, nośność, walory marketingowe zdefiniowania powodu pobytu

Powód pobytu jest trafnie zdefiniowany, bowiem Ostaszów – to modelowo założona wieś o niespotykanym układzie przestrzennym, ciekawych kształtach zagród, zachowanej konstrukcji budynków mieszkalnych i gospodarskich otoczona parkiem krajobrazowym z bogactwem stawów i bagien, rezerwatem ornitologicznym z bezkresem łąk i trzcinowisk.. Z oznaczeń prezentowanych na mapie na poprzednim slajdzie wynika, że mieszkańcy tę malowniczość identyfikują z walorami przyrodniczymi (rezerwatem, użytkowaniem ekologicznym ze stawami, bagnami i rzeką), atrakcjami turystycznymi (gospodarstwem agroturystycznym posiadającym obozowiska tematyczne i ośrodek edukacji prezentujący zwierzęta głównie Afryki i Australii oraz ptactwo Ostaszowa) oraz miejscami aktywności mieszkańców tj. boiskiem i żwirownią, w której część wyrobisk wyłączonych z eksploatacji jest obecnie miejscem rekreacji mieszkańców – kąpieliskiem z łowiskiem. Nie uwzględniają w tym zestawieniu wartości kształtu wsi oraz form zabudowy.

Tymczasem ciekawostką wsi jest jej nietypowy kształt. To wielodrożnica ze skupiskami zagród zlokalizowanymi wokół skrzyżowań. Do dnia dzisiejszego zachowała się tu specyficzna forma zabudowy miejscowości. Widoczne są dwa typy zagród zespolonych. Pierwszy, w którym część mieszkalna, gospodarcza i stodoła tworzą jeden zwarty ciąg pod wspólnym dachem. Drugi typ analogiczny, lecz uformowany w kształcie litery L. Domy o konstrukcji mieszanej z murem pruskim na piętrze, część gospodarcza często drewniana. Charakterystyczne są duże przysadziste bryły budynków z wysokimi połaciami dwuspadowych dachów krytych czerwoną dachówką ceramiczną, często o zakończeniach w formie naczółków. I to owe wyniesione, nienaturalnie wysokie i czerwone dachy białych domów są elementem charakterystycznym wsi.

Powodem pobytu powinien być tu zatem, oprócz wartości przyrodniczo-krajobrazowych, także układ wsi, sposób formowania zagród, budulec, forma architektoniczna zabudowy zanurzone w kontekście przyrodniczych wartości sąsiadujących obszarów (terenów, pośród których elementem dominującym jest woda – określenie zanurzony jest chyba najbardziej adekwatne).

Hasło wsi powinno zatem brzmieć:

Ostaszów – Malownicza uwertura Przemkowskich Bagien.

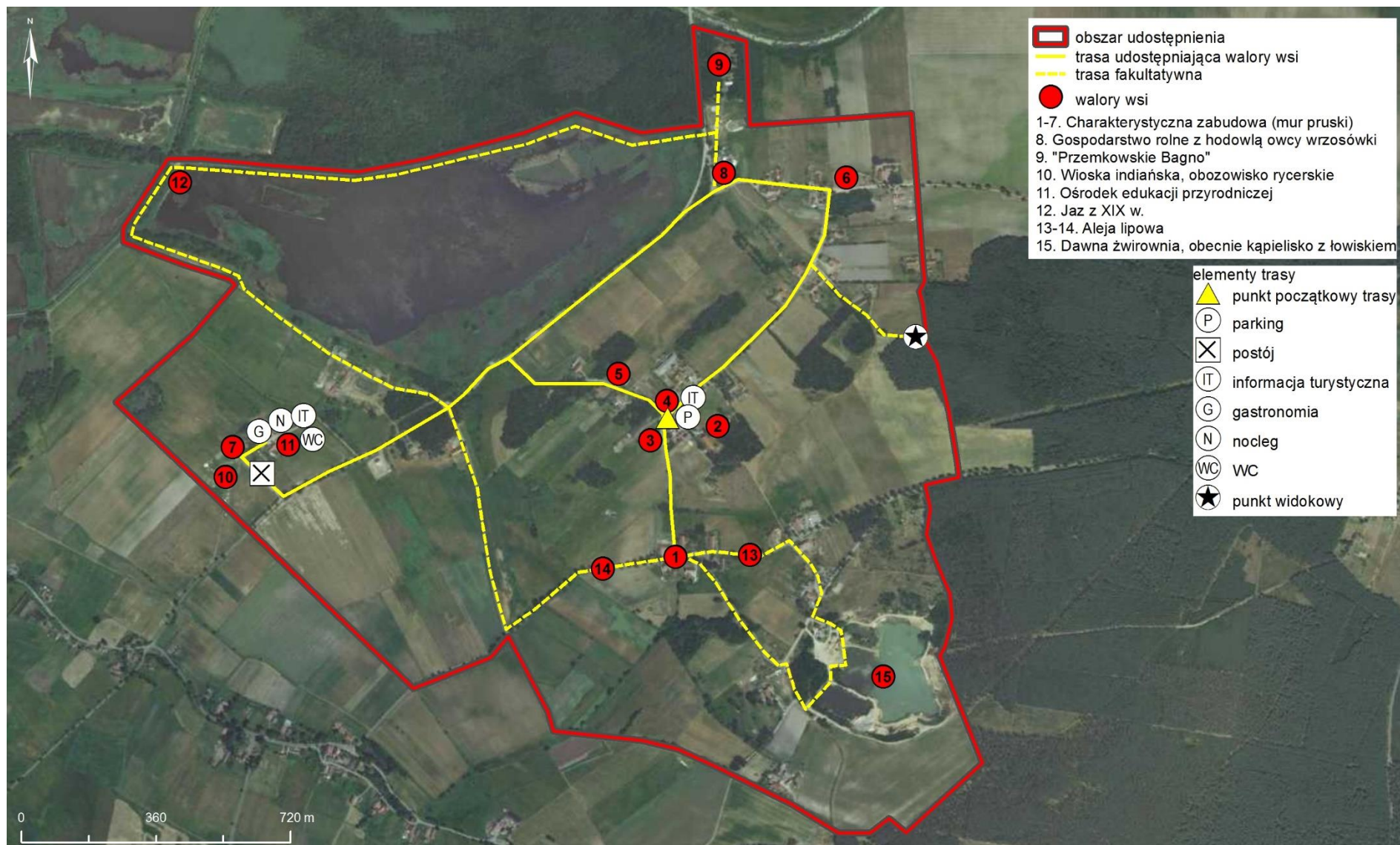
lub

– Malowniczy Ostaszów –

pod czerwonymi dachami krzaciastych chałup, zanurzony w bogactwie natury



Obszar udostępnienia, trasa



Długość trasy: 3587 m, trasa fakultatywna: 5810 m.



Walory wsi (sposprzeżenia eksperta 1)

Walorem jest tu **historyczny układ ruralistyczny**. To przykład wielodrożnicy ukształtowanej tuż przed II wojna światową. Wieś jest rozległa, zbudowana ze skupisk zagród, bardzo do siebie podobnych. Do tej pory zachował się dawny układ a nowopowstałe zabudowania są zbliżone formą, kubaturą i kolorystyką do tych istniejących.



OS_WW1 Jedno z typowych skupisk zabudowy. Widok od strony południowej z drogi wjazdowej



Walory wsi (sposprzeżenia eksperta 2)

Walorem jest tu **zabudowa zagrodowa**. W obrębie wsi występują dwa podstawowe typy zabudowy zespolonej. Pierwszy, w którym część mieszkalna, gospodarcza i stodoła tworzą jeden zwarty ciąg pod wspólnym dachem. Drugi typ zagród jest uformowana na planie litery L, w której pod wspólnym dachem ulokowano funkcje mieszkalną i gospodarczą. Część mieszkalna murowana z piętrem w konstrukcji muru pruskiego, część gospodarcza wzniesiona w konstrukcji drewnianej. Proporcja części parterowej w stosunku do pietra wynosił $2/3$. Powierzchnia części mieszkalnej i gospodarczej jest bardzo zbliżona.



OS_WW2 Typowa
zabudowa zagrodowa
wsi



Walorem są **ciągł wjazdowe do miejscowości – aleje drzew**. Wijące się pasma dróg obsadzone lipami w równych odstępach tworzą wąski korytarz prowadzący do centrum wsi. Drzewa wymagają zabiegów pielęgnacyjnych zwłaszcza w dolnych partiach głównie ze względów bezpieczeństwa ruchu (patrz rekomendacje).



OS_WW3
Wjazdowy ciąg
komunikacyjny od
strony południowo-
zachodniej



Walory wsi (sposstrzeżenia eksperta 4)

Walorem jest tu **otoczenie budynków, zieleń, uprawy i sady**. Zadbane i uporządkowane posesje są spójne z otaczającym krajobrazem łąk i pastwisk. Drzewa owocowe „rozsiane” po terenie wsi tworzą jednolity obraz ukwieconych drzew. Na tyłach zagród nie ma płotów, przez co trudno określić granice własności. To jest akurat walorem – bociany chodzą wszędzie.



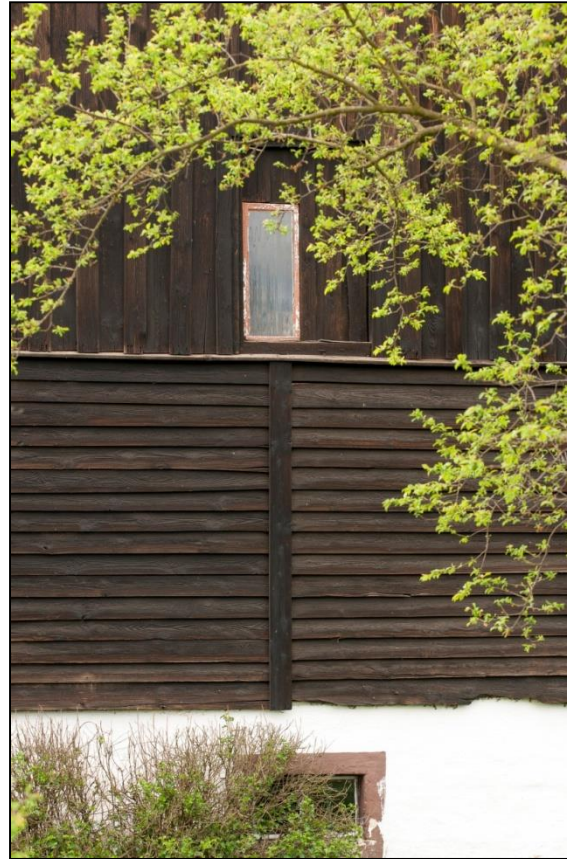
OS_WW4 Typowa zagroda „od tyłu”. Widoczny sad, zadbany trawnik, uporządkowany teren, niewidoczne ogrodzenia dzielące wewnątrz przestrzeń, jest nawet miejsce „dla bociana”.



Walorem jest **detal architektoniczny i budulec**. Zabudowania z licznym detalami architektonicznymi i użytkowymi są bardzo dobrze zachowane, ukazują różnorodność konstrukcyjną tych obiektów, materiał wykończeniowy, materiał budowlany.



OS_WW5a Budynek mieszkalny, widoczny detal konstrukcyjny i materiał budowlany (mur pruski). Zachowane oryginalne okna z okiennicami.



OS_WW5b Budynek gospodarczy, widoczny detal architektoniczny (układ drewna na elewacji)



OS_WW5c Budynek gospodarczy, widoczny detal architektoniczny (charakterystyczne ukształtowanie dachu nad wejściem do stodoły „wale oko”)



Walory wsi (spozrzeżenia eksperta 6)

Walorem są **wyróżniki wsi** – **charakterystyczna zabudowa, przydrożne rowy z malowniczymi płotami, wglądy w krajobraz wiejski, pola uprawne, łąki i sady.** Wyróżnikami są także bardzo charakterystyczne **czerwone** dachy domostw, **biel** ścian budynków, podziały konstrukcyjne na elewacjach (mur pruski), trójdzielność funkcjonalna zabudowy .

OS_WW6c Typowy wgląd w pola uprawne, łąki i sady



OS_WW6a Przydrożne rowy i typowe płoty



OS_WW6b Charakterystyczna zabudowa (widoczny trójdzielny podział funkcjonalny – stodoła, część gospodarcza, część mieszkalna)



Walory wsi (spozatrzenia eksperta 7)

Walorem są tu **ramy krajobrazowe wsi widziane z trasy**. Zielen otacza wieś z zewnątrz, jak również uzupełnia posesje wewnątrz miejscowości. Niezwykle różnorodna, aczkolwiek spójna. Naturalne płoty dopełniają owe ramy. Jednolitość architektoniczna zabudowy wzmacnia poczucie estetyki, uporządkowania, kolorystyka dachów i elewacji dobrze koresponduje z zielenią. Struktura wsi jest zwarta, jednolita, kolorystyka spójna.



OS_WW7 Rama krajobrazowa wsi widziana z trasy udostępniającej walory.



Walory wsi (sposobrzezenia eksperta 8)

Walorem s **ramy krajobrazowe widziane z wnetrza wsi na otoczenie** - na trasie. Punkty widokowe pozwalaj na wgld w struktur nie tylko wsi, ale i w otoczenie. Z krajobrazu wyrznic mona ziele ródpoln, wewntrzne podziały wynikajce z naturalnych przegrd (ciekw lub zbiornikw wodnych) lub ze struktury wlasnoci, upraw czy form zagospodarowania (krajobrazu kulturowego i przyrodniczego).



OS_WW8
Widok z trasy
udostępniajc
ej walory na
otoczenie (w
oddali
miejscowoc
Przemkw).



Walory wsi (spozstrzeżenia eksperta 9)

Walorem wsi Ostaszów są **zabytki techniki**. Jaz zlokalizowany na rzece Szprotawa pochodzi z XIX wieku. Z pełnym oprzyrządowaniem, w dobrym stanie technicznym zarasta roślinnością. Nadal spiętrza wodę w rzece i używany jest przy regulacji wody w pobliskich stawach rybnych. W konstrukcji tego jazu ruchomego zastosowano dwie niezależne od siebie unoszone i opuszczane „szuflady”, co pozwala na opuszczanie wody zarówno dolnej jak i górnej z koryta rzeki.



OS_WW9 Jaz z XIX wieku zlokalizowany ok. 1,5 km od centrum wsi



Walory wsi (spozstrzeżenia eksperta 10)

Walorem wsi są **intymne i malownicze wiejskie wnętrza**. Tego typu urokliwe zakątki można spotkać na terenie całej wsi. Można by wręcz powiedzieć, że cała trasa utworzona jest z przenikających się wewnątrz, będących we właściwej skali architektonicznej, tzn.: w których kubatura i wysokość zabudowy współgra z szerokością ulicy. Wykoszone pobocza dodają „oddechu”, brak na nich dysonansów, czystość formy daje wrażenie porządku i jednolitości zagospodarowania.



OS_WW10
Mikrownętrze
tworzone przez aleję
lipową, zielen
przydrożną,
ograniczone
przeważnie
drewnianymi płotami.



Ocena wytyczenia trasy

Ocena wytyczenia trasy dobra, adekwatna względem cennych poznawczo zasobów wsi, walory umiejętnie wyeksponowane. To wieś niezwykle urokliwa, zarówno „od przodu” jak i „od tyłu”. Trasa została wytyczona umiejętnie, ukazuje walory nie tylko części wewnętrznej i zewnętrznej wsi ale również otoczenia, kompiluje się z nim, scala korzystając z dobrodziejstw natury. Da się we wsi zagubić, „zaszyć” w spokojnych i pięknych krajobrazowo zakamarkach.

Mankamentem jest tu duża przestrzenna rozległość wsi. By pokonać całą trasę ukazującą walory wsi pieszo, czyli 5,5 km, potrzeba około 4-5 godzin. A zważywszy na fakt, iż po drodze przez 4 km nie ma punktów gastronomicznych ani sklepów, podróż może być uciążliwa. Dopiero usługa agroturystyki umożliwi odpoczynek, posiłek, skorzystanie z sanitariatów. Dlatego proponuje się podzielenie trasy na tę przyrodniczo-krajobrazową oraz na tę ukazującą założenie osadnicze i architekturę wiejską. Punkt startu w jednej i drugiej propozycji może być ten sam, wybór kierunku trasy zależy od użytkownika.

Podsumowując: organizacja i prezentacja walorów wsi była fachowa i kompletna, przy współudziale pracowników samorządowych i mieszkańców wsi.

Czas spędzony na ocenie - 4 h (od 11.00 do 15.00) (część trasy przejechano samochodem)



Infrastruktura pobytowa (B1)

Ocena dobra – 3 pkt

Na terenie wsi Ostaszów **istnieje** dobrze prosperująca **baza noclegowa** połączona z bazą gastronomiczną. Są to miejsca noclegowe w formie pokoi lub pola namiotowego, ceny od 25 do 60 pln.

Miejsca noclegowe we wsi cechują się wysoką jakością obsługi, oraz zróżnicowanym standardem.



OS_IPB1 Amazonka –
agroturystyka
oferująca noclegi w
pokojach lub miejsce
na polu namiotowym



Infrastruktura pobytowa (B2)

Ocena dobra – 2,5 pkt

We wsi jest **dostęp do stałej bazy gastronomicznej**. Znajduje się ona w agroturystyce .

Serwowane są dania kuchni regionalnej a także specjały szefa kuchni.



OS_IPB2 Amazonka –
wnętrze części
gastronomicznej założenia



Infrastruktura pobytowa (B3)

Ocena niska – 1 pkt

W Ostaszowie jest kilka **miejsc dedykowanych przyjezdnym**. Są miejsca do parkowania i postoju oraz jeden sklep spożywczy (całoroczny, nieczynny). Dwa przystanki autobusowe znajdują się przy drodze biegnącej przez centrum wsi (w części południowo zachodniej oraz północno-wschodniej, bardzo dobrze rozmieszczone ze względu na dostępność pieszą i czasową). Przystanki są w złym stanie technicznym, a zagospodarowanie wokół nich stanowi dysonans (co lepiej ukazuje zdjęcie nr: OS_IPB3a). Oferta handlowa we wsi jest nader skromna, większość potrzeb mieszkańcy zaspakajają w odległym o ok.7km Przemkowie.



OS_IPB3a Przystanek komunikacji autobusowej



OS_IPB3b Sklep spożywczy (z parkingiem i miejscami na rowery)



Infrastruktura pobytowa (B4)

Ocena dobra – 2 pkt

W Ostaszowie **jest wiele miejsc dających możliwość wypoczynku**. Teren boiska sportowego, teren rekreacyjno-wypoczynkowy przy Amazonce, obozowiska tematyczne, kąpielisko (stara żwirownia), pole namiotowe

OS_IPB4c Żwirownia pełniąca funkcję kąpieliska dla mieszkańców (niestrzeżone)



OS_IPB4a Boisko sportowe w centrum wsi (w bardzo dobrym stanie technicznym, w pełni wyposażone (trybuny, pomieszczenia gospodarcze, widoczne linie techniczne boiska)



OS_IPB4b Pole namiotowe (w pełni dostępne)



Układ przestrzenny/ Strefy wejściowe komunikacyjne (IA_1.4)
Ocena wysoka – 1,5 pkt

Walory wsi – pozytywy (wg kryteriów KOM 1)

Walorem są jednolite, naturalne, wolne od dysonansów strefy wejściowe komunikacyjne. Aleje drzew kierują podróżnego do centrum. Przystrzyżone pobocza, estetyczne i naturalne płoty, uporządkowane podwórka wpływają na pozytywny odbiór tej części wsi.



OS_WP1 Strefa wejściowa do obszaru udostępnienia, od strony południowo-zachodniej



Układ przestrzenny/ Wjazdowe ciągi komunikacyjne (IA_1.5)
Ocena wysoka – 1,5 pkt

Walory wsi – pozytywy (wg kryteriów KOM 2)

Walorem są uformowane z zieleni wysokiej korytarze wjazdowe. Gęstość drzew i rytm wynikający z ich nasadzenia, oraz jednolitość pokroju tworzą estetyczne i symboliczne wnętrza – „bramy wjazdowe”



OS_WP2 Strefa wejściowa do obszaru udostępnienia, od strony wschodniej.



Zabytki, obiekty, formy w przestrzeni o szczególnych walorach / Historyczny układ ruralistyczny (IA_2.1)

Ocena wysoka – 1,5 pkt

Historyczny układ ruralistyczny jest w pełni zachowany, czytelny. Oprócz układu komunikacyjnego nienaruszony też został układ zabudowy i kształt zagród wiejskich. Charakterystyczne skupiska wolnostojących zagród, znajdujące się na każdym skrzyżowaniu, organizują przestrzeń, pomagają w orientacji w terenie. Zagrody zespolone są otwartym typem zabudowy, tworzą je budynki wolnostojące otoczone ogrodami i polami do nich przynależnymi. Budynki usytuowane względem dróg kalenicowo i szczytowo, tworzą raczej swobodny, naturalny układ zabudowy. Skupiska zagród o zbliżonej kubaturze, wysokości, spójnej kolorystyce są cennym i malowniczym elementem krajobrazu.



OS_WP3 Typowe skupisko zagród (jedno z wielu we wsi), czytelnie wyznacza granice, pełni funkcje identyfikującą wieś.



Zabytki, obiekty, formy w przestrzeni o szczególnych walorach / Wyróżniki wsi (IA_2.3)

Ocena wysoka – 2,25 pkt

Wyróżnić tu można antropogeniczne (materialne) i naturalne wyróżniki wsi. Do pierwszej grupy zaliczyć można układ przestrzenny (wielodrożnicy z charakterystycznymi skupiskami zagród), zabudowę (kształt, funkcjonalny jej podział, materiał budowlany, detal konstrukcyjny i architektoniczny, zdobnictwo), natomiast drugą grupę stanowi zieleń w postaci alei lipowych oraz obszary cenne przyrodniczo otaczające wieś.

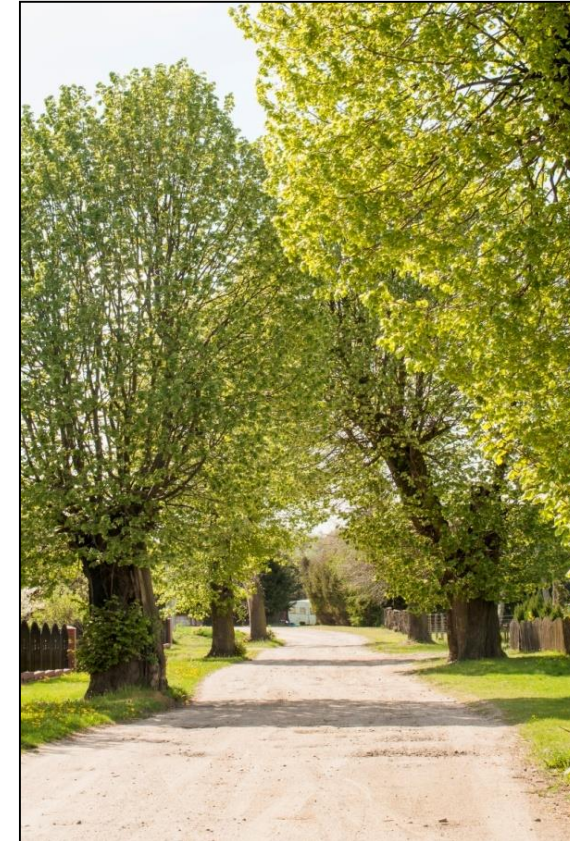
Walory wsi – pozytywy (wg kryteriów KOM 4)



OS_WP4a Wieża transformatorowa (tu również widoczny dopracowany i charakterystyczny detal konstrukcyjny)



OS_WP4b Charakterystyczny kształt dachów, forma zabudowy, detal konstrukcyjny i architektoniczny



OS_WP4c Często występująca forma zieleni przydrożnej



Walorem wsi jest charakterystyczna zabudowa zagrodowa. Dobrze zachowane budynki zespolone w układzie podłużnym i na planie litery L. Budynek mieszkalny i stodoła pod jednym dachem. Bryły budynków okazałe przekryte dachami stromymi z wyjątkowo wysokimi połaciami krytymi czerwoną dachówką. Charakterystycznym elementem są konstrukcje muru pruskiego, wyeksponowane w szczytach budynków na pietrze i naczółki występujące w wielu zabudowaniach. Części mieszkalne budynków są murowane a gospodarcze wzniesione w konstrukcji drewnianej.



OS_WP5a Zabudowa zagrodowa widoczna od strony mieszkalnej



OS_WP5b Zabudowa zagrodowa widoczna od strony gospodarczej (stodoły)

Jakość otoczenia i powiązanie z otoczeniem/Widoczna z wewnątrz rama krajobrazowa wsi (IA_6.1)

Walory wsi – pozytywy (wg kryteriów KOM 6)

Ocena wysoka – 1,5 pkt

Ze względu na duży udział zieleni w granicach poszczególnych posesji lub w bezpośrednim ich sąsiedztwie staje się ona łącznikiem pomiędzy zabudowaniami (co doskonale uwidacznia fot. OS_WP6b) Zieleń wsi tworzy trzy typy form przestrzennych (płaszczyzny poziome, pionowe i bryły). Widoczne są właściwe stosunki między formami przestrzennymi, tj. pewna zgodność i współzależność pomiędzy polem, ewentualnie nieużytkiem (jako płaszczyzną poziomą) a roślinami drzewiastymi (formą pionową). Brak drzew iglastych, brak roślinności z zakresu gatunków nierodzimych. Występuje wyłącznie zieleń rodzima liściasta, dużo jest samosiejek, dodatkiem są drzewa owocowe (na prywatnych posesjach i sadach). Zieleń we wsi cechuje: jedność, właściwe proporcje, właściwa perspektywa linearna i powietrzna. Cechą charakterystyczną ram krajobrazowych widzianych z wewnątrz wsi jest to, że ich składnikiem są oprócz zieleni także zabudowania, bowiem odległość pomiędzy skupiskami zabudowań są na tyle duże, że te widziane są w dalszej perspektywie.



OS_WP6a Fragment wsi (skupisko zabudowań gospodarczych) widziany z sąsiadującego skupiska o podobnym charakterze



OS_WP6b Rama krajobrazowa widoczna z punktu widokowego zlokalizowanego w granicach wsi. Widok na zieleń i zabudowania wsi.



Jakość otoczenia i powiązanie z otoczeniem /
Punkty widokowe dające wgląd w otoczenie
(IA_6.2)
Ocena wysoka – 0,75pkt

We wsi są dwa punkty widokowe. Jeden pozwala na wgląd w strukturę miejscowości, w jej wnętrzu. Natomiast drugi umożliwia obserwację otoczenia, pozwala na analizę i ocenę przyrodniczych aspektów (fauny i flory).



OS_WP7a Kładka prowadząca do punktu widokowego zlokalizowanego na obszarze Użytku ekologicznego "Przemkowskie Bagno" ustanowionego w 1993 r. dla ochrony cennych obszarów wodno - błotnych z wieloma rzadkimi i chronionymi gatunkami fauny i flory.



OS_WP7b „Obraz” widoczny z punktu widokowego zlokalizowanego na skraju lasu



Jakość otoczenia i powiązanie z otoczeniem / Cenne elementy przyrodnicze i krajobrazowe w bezpośrednim otoczeniu miejscowości (IA_6.3)
Ocena wysoka – 0,75 pkt

Walorem wsi Ostaszów są **elementy przyrodnicze w miejscowości i w jej sąsiedztwie**. Mamy tu dostęp do obszarów wodno - błotnych, zlewni rzeki Szprotawy z licznymi dopływami oraz całym systemem rowów melioracyjnych, obszarów podmokłych, bagiennych i torfowiskowych, licznych wydm śródlądowych i stanowisk chronionych ptaków. Mamy także wgląd w bogatą faunę ptaków, w kompleksy stawów, fragmenty jesionowo - olszowych łągów oraz wilgotne łąki z kępami wierzbowych zarośli. Wieś leży w granicy Przemkowskiego Parku Krajobrazowego, w granicy Rezerwatu Ornitologicznego "Stawy Przemkowskie,,", częściowo w Obszarze Specjalnej Ochrony Ptaków Stawy Przemkowskie Natura 2000, oraz sąsiaduje bezpośrednio z Użytkiem Ekologicznym "Przemkowskie Bagno,,,".



OS_WP8a Ścieżka dydaktyczna (kładka) wnika w Użytek ekologiczny "Przemkowskie Bagno,,,". Na końcu kładki wieża widokowa – ornitologiczna. Widok w kierunku północno-zachodnim



OS_WP8b Staw Ostaszowski (w granicach miejscowości), widok od strony zachodniej w kierunku wschodnim.



Ocena dobra – 1 pkt

We wsi można dokonać zakupu pamiątek lub wyrobów zrobionych przez lokalnych twórców. Często oferowane towary stanowią produkt łączony i są częścią usługi (np. w Agroturystyka Amazonka oferuje zabawy w wiosce tematycznej (indiańskiej), sprzedając jednocześnie gadzety strojów indiańskich. Wioska indiańska to tylko oferta usług i nie należy do elementów specyfiki wsi (to nie wieś tematyczna)

OS_WP9a Pierniki (efekt prowadzonych we wsi warsztatów kulinarnych)



OS_WP9b Wioska tematyczna (indiańska) jako oferta usługi



OS_WP9c Wyroby (gadżety) do strojów indiańskich dostępne w agroturystyce Amazonka



Ocena dobra – 1 pkt

Funkcjonowanie wsi, życie jego mieszkańców jest zależne od otoczenia. Mieszkańcy wykorzystują dobra pobliskich stawów i lasów. Oba te światy (wieś i sąsiadujące obszary przyrodnicze) żyją w ciągłej symbiozie, bowiem, bez działań ochronnych, pielęgnacyjnych, gospodarczych wartości przyrodnicze by tu nie przetrwały. Niewątpliwie widoczne jest tu ponadlokalne oddziaływanie zgodne z zasadami rozwoju zrównoważonego.



OS_WP10a Użytek ekologiczny "Przemkowskie Bagno,, bezpośrednio sąsiadujący z miejscowością, utworzony m.in. dzięki staraniom mieszkańców Ostaszowa.



OS_WP10b Tablica informacyjna prezentująca zakres przekształceń w celu ratowania wartości przyrodniczych Użytku ekologicznego „Przemkowskie Bagno”



Ogólny wizerunek wsi jest bardzo dobry. Na tę ocenę wpłynęła estetyka zabudowy i posesji, spójność architektoniczna i kompozycyjna wsi, konsekwencja w sposobie zagospodarowania ciągów ulicznych, umiejętne wykorzystanie zieleni do formowania wnętrz krajobrazowych i urbanistycznych, dbałość o naturalny (wiejski) charakter wsi. Choć ten aspekt oceniono pozytywnie to umieszczono go w walorach wsi –negatywy, bowiem w widocznych miejscach wsi (przy głównej trasie komunikacyjnej, w miejscach początku trasy) znajdują się pojemniki selektywnej zbiórki odpadów. Stanowią one duży dysonans, psują urok tej uporządkowanej i sielskiej wsi.



OS_WN1a Typowa ostaszowska uliczka (szpaler drzew, wykoszone pobocza, w tle zabudowania)



OS_WN1b Pojemniki selektywnej zbiórki odpadów umieszczona na wjeździe do wsi, przy przystanku, przy głównej wjazdowej drodze.

Układ przestrzenny / Centrum i miejsca centralne (IA_1.3)

Ocena niska – 0,25 pkt

Walory wsi – negatywy (wg kryteriów KOM 2)

Centrum wsi stanowi obszar umieszczony w pobliżu głównego skrzyżowania we wsi, przy świetlicy wiejskiej, z czytelnym, domykającym pierzeję układem budynków mieszkalnych. Znajduje się tu sklep spożywczy, przystanek komunikacji publicznej, obszar jest identyfikowalny. Przestrzeń piesza nie jest wydzielona, brak wyposażenia w elementy małej architektury. Razi sposób i jakość urządzenia przestrzeni.



OS_WN2 Centrum wsi – plac hierarchicznie ważny, identyfikowalny przez mieszkańców i przyjezdnych



Zabudowa i posesje / Stan techniczny, zakres przekształceń – kolorystyka, materiały wykończenie (IA_3.1) Ocena niska – 0,25 pkt

Większość zabudowy wsi jest w dobrym stanie technicznym, pasującej do siebie architektonicznie, kubaturowo, wysokościowo. Kolorystyka dachów jest w znacznej większości czerwona, poza bardzo nielicznymi wyjątkami. Oceniono ten aspekt jako niski bowiem wzdłuż trasy udostępniającej walory pojawiają się pojedyncze dysonanse w zakresie spójności i jakości elementów podlegających ocenie: widoczne są niekontrolowane przebudowy historycznych budynków, nieumiejętne naśladownictwo detalu konstrukcyjnego, wprowadzenie nieadekwatnej stolarki okiennej i drzwiowej, budowa dodatkowych daszków w strefie wejściowej do budynku, przypadkowa kolorystyka (pierwotnie budynki były białe). Widoczne są także przekształcenia w ramach posesji, tj. wybudowanie betonowych ogrodzeń. Nie wolno dopuszczać do tego typu przekształceń, wieś straci swoją tożsamość i charakter.



OS_WN3a Świetlica wiejska. „Karykatura” typowego budynku zagrodowego. Rażą proporcje i atrapa konstrukcji szachulcowej.

Walory wsi – negatywy (wg kryteriów KOM 3)



OS_WN3c Dom soltysa, jako przykład zdewastowania historycznych wartości tkwiących w istniejących zabudowaniach. Dysonansem jest także betonowe ogrodzenie.

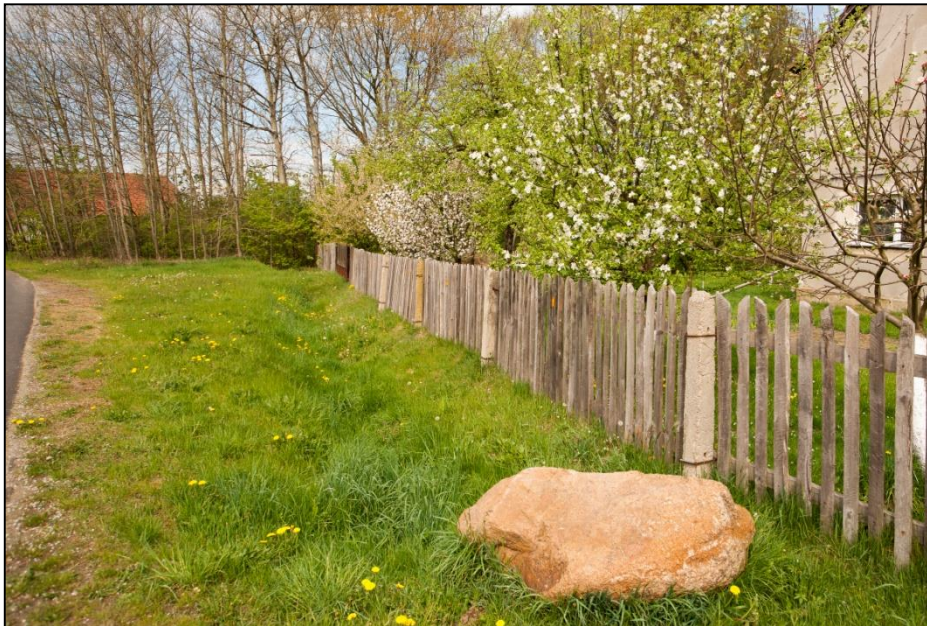


OS_WN3b Prywatny dom. Widoczne przekształcenia, zmianie uległa kubatura budynku, kształt dachu, stolarka okienna.



Ocena dobra – 1 pkt

Posesje w większości wsi są otoczone naturalnymi wiejskimi ogrodzeniami, dopełnione żywopłotami z roślinności rodzimej. Ogrodzenia tego typu stanowią 90 % wszystkich znajdujących się we wsi. W związku z tym aspekt ten powinien zostać oceniony wysoko, jednakże ten sielski charakter przegród psują płoty betonowe. Choć występują nielicznie, to znajdują się w miejscach widocznych, ekspozycyjnych i są uwypuklone na tle jasnych ścian domostw. To obniżyło końcową ocenę tego aspektu. Należy bezzwłocznie przystąpić do poprawy wizerunku (patrz rekomendacje).



OS_WN4a Teren prywatnej posesji ogrodzony drewnianym płotem wymagającym remontu.



OS_WN4b Teren prywatnej posesji ogrodzony betonowym płotem, dodatkowo razi brak konsekwencji w materiale bramy wjazdowej.



Ocena nieodpowiednia – 0 pkt

Trudno określić jaka forma zagospodarowania we wsi pełni funkcję przestrzeni publicznej. Nie ma bowiem placu centralnego a układ ruralistyczny zbudowany jest z przestrzeni równorzędnych znaczeniowo. Jedynym obszarem hierarchicznie ważnym, wspólnie użytkowanym, sprzyjającym nawiązywaniu kontaktów społecznych, który ma szczególne znaczenie dla zaspokojenia potrzeb mieszkańców i poprawia ich jakość życia jest teren boiska sportowego wraz z towarzyszącymi formami zagospodarowania (parkingiem, miejscem przeznaczonym do spożycia posiłków (OS_WN5b) oraz sklepem. Choć boisko ma wysoki standard utrzymania i zapewne spełnia oczekiwania użytkowników, to przestrzeń wspólną, o której wspomniano, należy ocenić bardzo nisko. Brak toalet, brak punktu z bieżącą wodą, brak kubłów na śmieci. Na boisku tym odbywają się nie tylko imprezy sportowe, ale też "wiejskie", tymczasem teren ten nie spełnia podstawowych potrzeb (sanitarnych, spoczynkowych, informacyjnych). Jakość tej przestrzeni sąsiadującej z boiskiem zatrważająco niska.



OS_WN5a Sklep, będący elementem wyposażenia funkcjonalnego przestrzeni publicznej



OS_WN5b Miejsce do spożywania posiłków, jedyne w całej omawianej przestrzeni publicznej



Udostępnianie walorów / Miejsce lub miejsca
początku trasy (IC_2)
Ocena niska – 0,5 pkt

Walory wsi – negatywy (wg kryteriów KOM 6)

Oprócz wydzielonego na poboczu miejsca przeznaczonego na parkowanie samochodu, oraz oprócz przystanku, który symbolicznie wskazuje na dobrą dostępność tego terenu to miejsce, będące początkiem trasy udostępniającej walory wsi, nie spełnia wymagań stawianym tego typu funkcjonalnym obszarom. Znajduje się tu jedynie tablica informująca o atrakcjach. Poza tym brak sanitariatów, nieczynny sklep.



OS_WN6 Miejsce początku
trasy udostępniającej walory
wsi.



Udostępnianie walorów / Miejsca spoczynkowe azyle dla turystów (IC_3)

Walory wsi – negatywy (wg kryteriów KOM 7)

Ocena niska – 0,75 pkt

Na 5,5 kilometrowej trasie brak jest miejsc spoczynkowych i elementów wyposażenia umożliwiających odpoczynek turystom. Jedyna ławka oprócz przystanków autobusowych znajduje się w okolicy sklepu (pokazano na slajdzie nr 35 zdjęcie OS_WN5b). Azyl dla turystów i możliwości odpoczynku oferowane są jedynie na 4 kilometrze trasy w gospodarstwie agroturystycznym wyposażonym w parkingi, miejsca rekreacji, informację turystyczną, toalety. To zdecydowanie niewystarczająco.



OS_WN7
Agroturystyka
Amazonka – jedyne
na trasie miejsce
spoczynkowe dla
turystów.



Trasa nie jest wytyczona ani oznaczona. Na głównych skrzyżowaniach, w dwóch lokalizacjach, znajduje się jedynie informacja o walorach oraz atrakcjach Ostaszowa i okolic. Dobry system informacji wizualnej, aczkolwiek niespójny (ze względu na kształt i formę tablic), funkcjonuje w ramach projektu „Użytek ekologiczny - Przemkowskie Bagna”. Aspekt ten oceniono jako niski, bowiem system opisu trasy wymaga opracowania i oznaczenia w terenie. Oczywiście istniejące tablice informacyjne można „wpleść” w system opisu trasy.



OS_WN8a Tablica informująca o atrakcjach Ostaszowa i okolic



OS_WN8b Elementy systemu informacji wizualnej projektu „Użytek ekologiczny - Przemkowskie Bagna”



Komunikowanie i rozwijanie specyfiki/ Materiały informacyjne (II_2.1)
Ocena niska – 0,25 pkt

Walory wsi – negatywy (wg kryteriów KOM 9)

Wieś nie ma strony www., brak jest folderów informujących o atrakcjach miejscowości. Jedynie w prospektach lub albumach tematycznych dotyczących całej gminy pojawiają się wzmianki o wsi. Jediną formą informacji bezpośredniej są broszury wydawane przez prywatnych właścicieli działalności agroturystycznych wsi.



OS_WN9 Materiały informacyjne gminy (we wnętrzu wzmianki o wsi) oraz foldery osób prywatnych

Życie wsi i jej mieszkańców, utrzymywanie tradycji i obyczajów (III_2)

Ocena niska – 1 pkt

Walory wsi – negatywy (wg kryteriów KOM 10)

Klimat miejsca tworzą tu formy zagospodarowania, które w kontekście zieleni, ciszy i spokoju nadają charakter. Wieś jest idylliczna i jakby zatrzymana w czasie, tu czas „biegnie wolniej”. Mieszkańcy nie zajmują się już rolnictwem, lecz pracują w większości w pobliskim miasteczku. Nie utrzymują tradycji ni obyczajów. Hodują jedynie jak dawniej ryby w stawach, wypasają zwierzęta. W ramach projektu użytku ekologicznego sprowadzone zostały owce wrzosówki.



OS_WN10 Wypas kóz – przykład działania mieszkańców Ostaszowa w celu zachowania tradycji miejsca.



Rekomendacje (1)

Układ przestrzenny – zachować historyczny układ przestrzenny, nowe plany zagospodarowania przestrzennego powinny uwzględniać obecną strukturę i nie odbiegać znacząco od historycznego typu morfologicznego. Istnieje konieczność zachowania wjazdowych ciągów komunikacyjnych w postaci alei drzew i tworzenia nowych w miarę przestrzennego rozrastania się wsi. Należy je obsadzać lipami.

Zabytki, obiekty, formy w przestrzeni o szczególnych walorach – zakaz przebudowy istniejących obiektów. Należy zachować istniejący detal konstrukcyjny i architektoniczny oraz **biały kolor ścian elewacji** (wielu właścicieli posesji przy całej dbałości o historyczny charakter budynków podczas remontów zapomina o oryginalnej kolorystyce i przemalowuje swoje posesje). Zachować podziały wewnętrzne okien, nie zmieniać linii, spadku ani koloru dachu (czerwona dachówka karpiówka obowiązująca). Dla zachowania jednolitości kolorystycznej i bryłowej konieczne są ustalenia w dokumentach planistycznych oraz administracyjnych dotyczących przyszłego sposobu zabudowy i zagospodarowania terenu. Nowopowstałe budynki powinny być zbliżone formą architektoniczną i proporcjami do istniejących historycznych, zwłaszcza w zakresie kolorystyki dachów i elewacji. **Historyczne zabudowania mieszkalne i gospodarcze** stanowią olbrzymią wartość wsi. Należy dążyć do zachowania jak największej liczby obiektów tego typu. Zakazuje się nanoszenia tynków na budynki które zakrywałyby widoczną obecnie konstrukcję szachulcową, powinny być w czystej i niezmienionej kolorystyce. Nie powinno się zmieniać ich formy architektonicznej, należy zachować wysokość, proporcje, detale konstrukcyjne i funkcjonalne.

Wyróżniki wsi – bezwzględnie chronić zdefiniowane w raporcie wyróżniki wsi

Otoczenie budynków – należałoby posprzątać te podwórka, które są widoczne z trasy udostępniającej walory wsi i dostępne (nie zamknięte), zapewne zaistnieje konieczność spotkań z mieszkańcami, by uświadomić im ważność problemu, bowiem nieporządek wpływa na odczucia przyjezdnych.

Ogrodzenia – płoty z materiałów prefabrykowanych (betonowe) należy „zasłonić” zielenią pnącą, dla odczucia ładu i czystości formy można by wszystkie płoty we wsi pomalować na ten sam kolor (naturalny, nie korespondujący z krajobrazem). Należy wprowadzić bezwzględny zakaz stosowania ogrodzeń prefabrykowanych betonowych. Dążyć do zachowania jak największej liczby oryginalnych drewnianych płotów i podjąć działania do zmiany już wybudowanych prefabrykowanych.

Tereny zieleni - drzewa we wsi wymagają zabiegów pielęgnacyjnych, zwłaszcza tych zlokalizowanych wzdłuż wjazdowych ciągów komunikacyjnych, głównie ze względów bezpieczeństwa ruchu, aczkolwiek podstawowym błędem, prowadzącym w konsekwencji do przewrócenia drzewa lub jego przedwczesnego starzenia się, jest tzw. podnoszenie koron (obcinanie dolnych gałęzi). Rażącym błędem byłoby także ogławianie drzew, a więc pozbawienie drzewa całej masy żywej korony. Należy bezwzględnie chronić istniejący drzewostan. Zakaz sadzenia roślin iglastych i nierodzimych.



Rekomendacje (2)

Rama krajobrazowa wsi – ramy krajobrazowe widoczne z punktów widokowych są cenne ze względu na zróżnicowanie rzeźby terenu, różnorodność gatunkową zieleni (jej pokrój i barwę ulistnienia), rozległe jezioro. Należy bezwzględnie zadbać o niezakłócony wgląd w przyrodnicze walory otoczenia, ustalić w planach zagospodarowania przestrzeni, w których ustali się zakaz zabudowy i zagospodarowania, dla zachowania czystości naturalnego widoku.

Punkty widokowe – należy je oznaczyć w przestrzeni wsi oraz umieścić w systemie informacji wizualnej.

Przestrzeń publiczna – należy zadbać o wyposażenie przestrzeni centralnej wsi w elementy infrastruktury pobytowej takie jak: ławki, kubły na śmieci, przejrzysty i spójny system informacji wizualnej, oświetlenie. Powinno się uporządkować istniejące elementy zagospodarowania: wymienić wiatę przystankową lub przynajmniej wyremontować i przebudować, usunąć z miejsc eksponowanych obiekty będące dysonansami (kontenery związane ze zbiórką selektywnych odpadów), zadbać o spójną i nieagresywną kolorystkę barierek i innych elementów wyposażenia. Ważnym problemem w przestrzeni publicznej jest dobór zieleni. Należy wymienić chaotyczne i przypadkowe nasadzenia roślin t.j. tuje, żywotniki (w Ostaszowie występują nielicznie) na rzecz trawników z kwiatami polnymi, nasadzeń krzewów liściastych rodzimych takich jak lilaki, jaśminy (wzbogacając przestrzeń o walory kolorystyczne i wonne).

Obiekty użyteczności publicznej – przystanki, elementy małej architektury, sklep, miejsca spoczynkowe, stojaki na rowery, powinny zostać uporządkowane, wyremontowane, odmalowane.

Nowe obiekty należałoby wykonać m.in. w oparciu o katalog elementów charakterystycznych oraz plan rozwoju miejscowości (Opracowanie wykonano w 2008 r. w ramach współpracy Instytutu Architektury Krajobrazu Uniwersytetu Przyrodniczego we Wrocławiu z LGD Wrzosowa Kraina. Opieka merytoryczna nad studentami Z. Kuriata, I. Niedźwiecka-Filipiak.)

Miejsca spoczynkowe dla turystów – należy zorganizować miejsca na trasie spełniające podstawowe potrzeby turystów (sanitariaty, dostęp do bieżącej wody), miejsca umożliwiające spożycie posiłków, krótki odpoczynek oraz pozwalające na schronienie w czasie deszczu.

System informacji o terenie – należy w oparciu o zdefiniowaną trasę udostępniającą walory wsi określić logotypy (symbolikę) miejsc (atrakcji wsi). Następnie w formie tabliczek informacyjnych wytyczyć trasę wzdłuż ulic umożliwiających realizację poznawczego celu. Należy wydać broszurę informacyjną uwzględniającą wcześniejsze ustalenia.



Uwagi i wnioski

Wieś w strefie udostępnienia ma olbrzymi potencjał poznawczy, trasa idealnie wytyczona zawierająca cenne elementy historyczne, architektoniczne. Ważne jest zachowanie oryginalnego układu przestrzennego wsi oraz układu zabudowy. Nowopowstała zabudowa powinna być kształtowana jako kolejne skupiska wiejskie (o podobnym układzie przestrzennym zabudowy i zbliżonych do historycznych wielkościach posesji). To istotne, bowiem oryginalność wsi tkwi właśnie w jej wewnętrznym układzie.

Szkoda, że istnieje sprzeczność interesów pomiędzy władzami gminy a mieszkańcami. Polega ona na innych priorytetach dotyczących kierunków rozwoju wsi. Mieszkańcy upatrują wartości w pobliskich cennych przyrodniczo obszarach, jako magnesu przyciągającego turystów, natomiast władze chciały pójść w kierunku wzmocnienia działalności gospodarczych i przywrócenia rolnictwa na tym obszarze. Ta sprzeczność nie dorasta do roli konfliktu, stanowi jedynie pole do ciągłej dyskusji. Co ma także swoje dobre strony.

Mieszkańcy są otwarci i zainteresowani przyszłością swojej wsi, widzą wartość w historycznych wartościach zabudowań, dbają o nie. Jeśli ktoś zakłóci ten architektoniczny lub urbanistyczny porządek mieszkańcy protestują głośno wyrażając swoją opinię. Zabudowania „współczesne” powstają jedynie na północno-wschodnim obrzeżu wsi. Władze samorządowe powinny jednak rozsądnie wydawać pozwolenia na budowę, bowiem zakres i przestrzenny zasięg przekształceń może wymknąć się spod kontroli.

Chcąc być w „Sieci Najciekawszych Wsi” władze i mieszkańcy wsi muszą działać wspólnie. Konieczne są działania w celu przygotowania trasy na potrzeby turystów: należy zorganizować miejsca parkingowe, miejsca spoczynkowe, ustawić sanitariaty (TOITOI), ponieważ nie ma we wsi chodników zabezpieczyć fragmenty trasy z uwagi na bezpieczeństwo pieszych, umożliwić zakup prowiantu i napojów na początku trasy (rolę punktu zaopatrzeniowego mógłby spełnić sklep), wówczas 4 km trasa do następnego punktu zaopatrzeniowego (agroturystyki Amazonka) byłaby nieuciążliwa. Z uwagi na długość trasy proponuje się zorganizowanie wypożyczalni kilku rowerów w świetlicy wiejskiej (znajduje się ona przecież na początku trasy i tu też trasa się kończy). Jednocześnie powinny być podjęte działania w celu opracowania systemu opisu trasy w postaci broszur (dostępnych w urzędzie gminie, punktach informacyjnych i we wsi), tabliczek informacyjnych (prezentujących walory), oraz kierunkowskazów, pozwalających na samodzielne przemieszczanie się szlakiem poznawczym wsi.

Działania te powinny być także poparte czynnościami mieszkańców (w ramach własnych posesji), by poczucie porządku, sielskości, swojskości wsi był przez turystę w pełni odczuwalny.

